

# SN

## 中华人民共和国出入境检验检疫行业标准

SN/T 1782—2006

SN/T 1782—2006

### 进出口化妆品中尿囊素的测定 液相色谱法

Determination of allantoin in cosmetics for import and export —  
Liquid chromatography method

中华人民共和国出入境检验检疫  
行业标准  
进出口化妆品中尿囊素的测定  
液相色谱法

SN/T 1782—2006

\*

中国标准出版社出版  
北京复兴门外三里河北街16号  
邮政编码:100045

网址 [www.bzchs.com](http://www.bzchs.com)

电话:68523946 68517548

中国标准出版社秦皇岛印刷厂印刷

\*

开本 880×1230 1/16 印张 0.75 字数 9 千字

2006年8月第一版 2006年8月第一次印刷

印数 1—2 000

\*

书号: 155066·2-17046 定价 8.00 元



SN/T 1782-2006

2006-04-25 发布

2006-11-15 实施

中华人民共和国  
国家质量监督检验检疫总局 发布

## 前 言

本标准的附录 A、附录 B 均为资料性附录。  
本标准由国家认证认可监督管理委员会提出并归口。  
本标准由中国检验检疫科学研究院负责起草。  
本标准主要起草人：王星、丁岩、王超、卢加文、陈伟。  
本标准系首次发布的出入境检验检疫行业标准。

附录 A  
(资料性附录)  
标准物液相色谱图

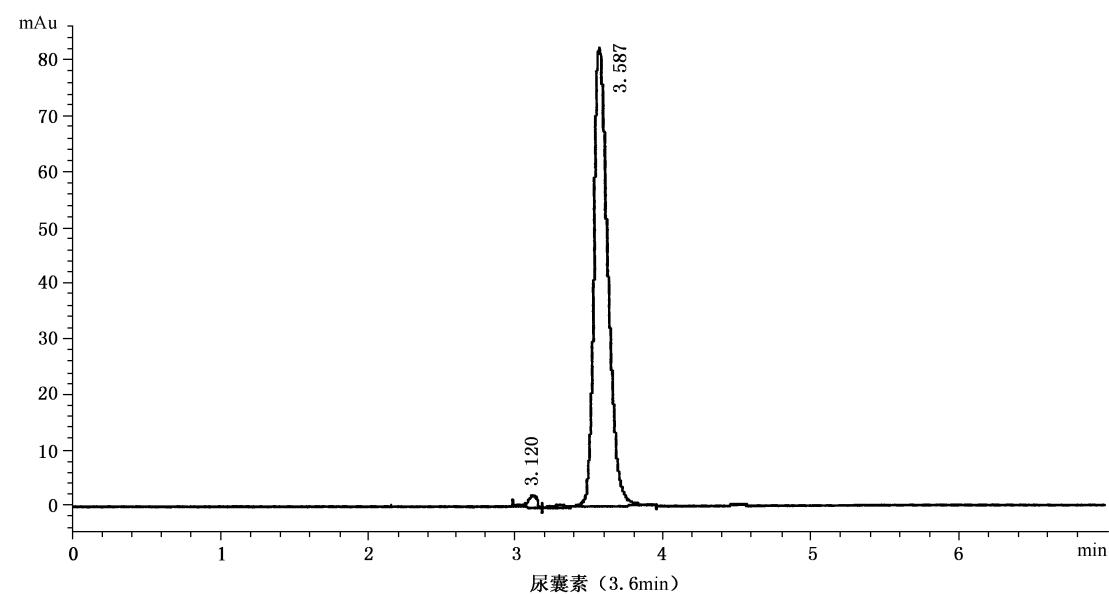


图 A.1 标准物液相色谱图

## 进出口化妆品中尿囊素的测定 液相色谱法

### 1 范围

本标准规定了化妆品中尿囊素(allantoin)的液相色谱测定方法。

本标准适用于化妆品中尿囊素的测定。

本标准的尿囊素的测定低限:0.001%。

### 2 规范性引用文件

下列文件中的条款通过本标准的引用而成为本标准的条款。凡是注日期的引用文件,其随后所有的修改单(不包括勘误的内容)或修订版均不适用于本标准,然而,鼓励根据本标准达成协议的各方研究是否可使用这些文件的最新版本。凡是不注日期的引用文件,其最新版本适用于本标准。

GB/T 6379 测量方法与结果的准确度(正确度与精密度)(所有部分)

### 3 原理

化妆品中的尿囊素用 pH 7.0, 0.01 mol/L 磷酸二氢钾( $\text{KH}_2\text{PO}_4$ )水溶液超声提取,加 1 g 氯化钠(NaCl)盐析后经离心过滤,采用高效液相色谱技术进行分离、测定。保留时间定性,外标法定量。

### 4 试剂与材料

除非另有说明,所用试剂均为分析纯,水为二次去离子水。

4.1 尿囊素,纯度 $\geq 98\%$ 。

4.2 尿囊素标准储备液(1 g/L):准确称取尿囊素(4.1)0.1 g,精确到 0.000 1 g,于 50 mL 烧杯中,加适量水溶解,溶液定量移入 100 mL 容量瓶中,用水稀释至刻度,混匀。此溶液浓度为 1 000 mg/L。储备液储存在 4℃ 冰箱中,可使用 2 个月。

4.3 尿囊素标准工作液:移取尿囊素标准储备液(4.2)0.20 mL、0.50 mL、1.00 mL、2.00 mL、3.00 mL 到一系列 10 mL 容量瓶中,用水稀释至刻度,摇匀配制成浓度分别为 20  $\mu\text{g}/\text{mL}$ 、50  $\mu\text{g}/\text{mL}$ 、100  $\mu\text{g}/\text{mL}$ 、200  $\mu\text{g}/\text{mL}$ 、300  $\mu\text{g}/\text{mL}$  的标准工作溶液。在 4℃ 保存,可使用 1 周。

4.4 pH 7 的 0.01 mol/L 磷酸二氢钾水溶液:取磷酸二氢钾 0.68 g,加 0.1 mol/L 氢氧化钠溶液 29.1 mL 用水稀释至 100 mL,即得。

4.5 氯化钠,分析纯。

### 5 仪器

5.1 液相色谱仪,配有紫外检测器。

5.2 微量进样器,10  $\mu\text{L}$ 。

5.3 超声波仪。

5.4 离心机,12 000 r/min。

5.5 0.45  $\mu\text{m}$  水性过滤膜。